

# Auf einen Blick

## RevLock 10 Kurzübersicht

**Speed LEDs** Flackern, wenn Grundeinstellung nötig.  
Zeigen während Grundeinstellung Programmierschritte an.  
Zeigen Drehzahlbereich, wenn Gas Niedrig (Armed = AUS)  
Zeigen Drehzahloffset (von Bereichsanfang), wenn Gas hoch (Armed = EIN)

**Remote Mode LEDs**  
Zeigt bei Remote Betrieb, ob Mode A oder Mode B aktiv ist.  
Blinken, wenn Drehzahlkanal im toten Bereich  
Zeigt während Setup an, ob Normal - oder Digital servo.

**Armed LED**  
EIN, wenn Gas über 25% (Reglereinschaltpunkt)  
Zeigt Bedeutung der Speed LEDs:-  
AUS: Bereich  
EIN: Offset

**Manual LED**  
An, bei Betrieb ohne Drehzahlkanal.  
Drehzahloffset dann über ADJUST einstellbar.

**SET**  
Beim Einschalten gedrückt halten für Setup.  
Während Setup Drücken, um die jeweilige Einstellung zu ändern.  
Wenn Drehzahlbereich angezeigt, drücken, um Bereich zu ändern.  
Bei Vollgas drücken, um Anzeige kurz von Offset auf Bereich umzuschalten.

**Sensor OK LED**  
Blinkt während Sensortest.  
Motor durchdrehen, um Test abzuschliessen oder SET drücken für Abbruch.  
EIN: Sensorsignal ok, Regler bereit.  
AUS: Sensortest abgebrochen, Regler inaktiv.

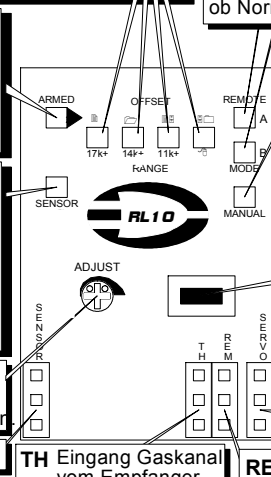
**ADJUST regler**  
Manual Mode: Einstellung Drehzahloffset  
Remote Mode: Einstellung Regelverhalten

**SERVO** Ausgang für Gasservo

**SENSOR** Eingang für Drehzahlsensor

**TH** Eingang Gaskanal vom Empfänger

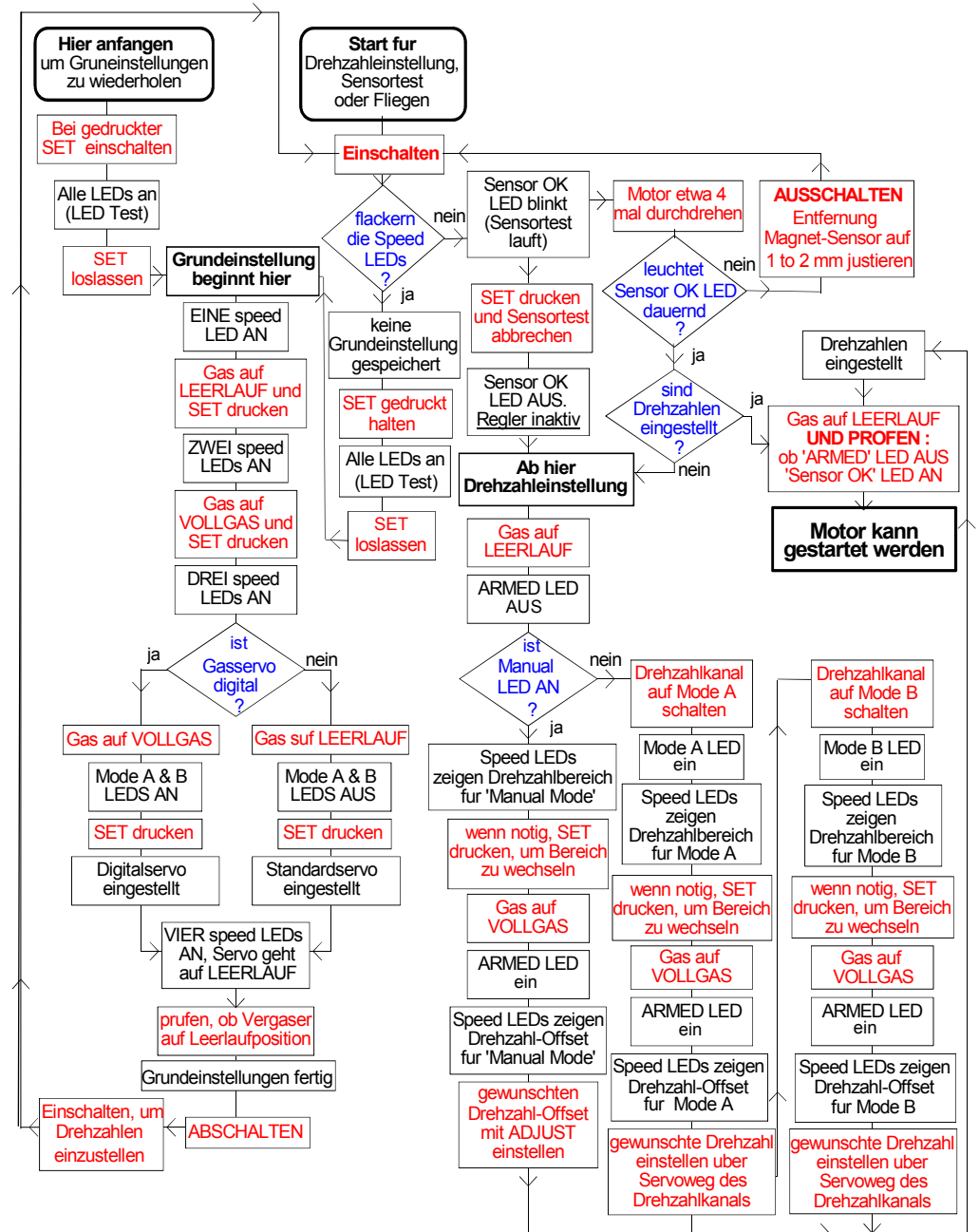
**REM** Eingang für Drehzahlvorgabe über einen Empfängerkanal



# Drehzahltable

Bereich 0 (Inaktiv)	Bereich 1 (8k +)	Bereich 2 (11k +)	Bereich 3 (14k +)	Bereich 4 (17k +)
Bei Gas in Leerlaufposition wird Bereich 0 so angezeigt:	Bei Gas in Leerlaufposition wird Bereich 0 so angezeigt:	Bei Gas in Leerlaufposition wird Bereich 0 so angezeigt:	Bei Gas in Leerlaufposition wird Bereich 0 so angezeigt:	Bei Gas in Leerlaufposition wird Bereich 0 so angezeigt:
■ ■ ■ ■ ■ LEDs	■ ■ ■ ■ ■ LEDs	■ ■ ■ ■ ■ LEDs	■ ■ ■ ■ ■ LEDs	■ ■ ■ ■ ■ LEDs
Keine Drehzahl-einstellung	Solldrehzahl Motor	Solldrehzahl Motor	Solldrehzahl Motor	Solldrehzahl Motor
	<b>Offset</b>	<b>Offset</b>	<b>Offset</b>	<b>Offset</b>
	8000 ■ ■ ■ ■ ■	11000 ■ ■ ■ ■ ■	14000 ■ ■ ■ ■ ■	17000 ■ ■ ■ ■ ■
	8250 ■ ■ ■ ■ ■	11250 ■ ■ ■ ■ ■	14250 ■ ■ ■ ■ ■	17250 ■ ■ ■ ■ ■
	8500 ■ ■ ■ ■ ■	11500 ■ ■ ■ ■ ■	14500 ■ ■ ■ ■ ■	17500 ■ ■ ■ ■ ■
	8750 ■ ■ ■ ■ ■	11750 ■ ■ ■ ■ ■	14750 ■ ■ ■ ■ ■	17750 ■ ■ ■ ■ ■
	9000 ■ ■ ■ ■ ■	12000 ■ ■ ■ ■ ■	15000 ■ ■ ■ ■ ■	18000 ■ ■ ■ ■ ■
	9250 ■ ■ ■ ■ ■	12250 ■ ■ ■ ■ ■	15250 ■ ■ ■ ■ ■	18250 ■ ■ ■ ■ ■
	9500 ■ ■ ■ ■ ■	12500 ■ ■ ■ ■ ■	15500 ■ ■ ■ ■ ■	18500 ■ ■ ■ ■ ■
	9750 ■ ■ ■ ■ ■	12750 ■ ■ ■ ■ ■	15750 ■ ■ ■ ■ ■	18750 ■ ■ ■ ■ ■
	10000 ■ ■ ■ ■ ■	13000 ■ ■ ■ ■ ■	16000 ■ ■ ■ ■ ■	19000 ■ ■ ■ ■ ■
	10250 ■ ■ ■ ■ ■	13250 ■ ■ ■ ■ ■	16250 ■ ■ ■ ■ ■	19250 ■ ■ ■ ■ ■
	10500 ■ ■ ■ ■ ■	13500 ■ ■ ■ ■ ■	16500 ■ ■ ■ ■ ■	19500 ■ ■ ■ ■ ■
	10750 ■ ■ ■ ■ ■	13750 ■ ■ ■ ■ ■	16750 ■ ■ ■ ■ ■	19750 ■ ■ ■ ■ ■
	11000 ■ ■ ■ ■ ■	14000 ■ ■ ■ ■ ■	17000 ■ ■ ■ ■ ■	20000 ■ ■ ■ ■ ■
	11250 ■ ■ ■ ■ ■	14250 ■ ■ ■ ■ ■	17250 ■ ■ ■ ■ ■	20250 ■ ■ ■ ■ ■
	11500 ■ ■ ■ ■ ■	14500 ■ ■ ■ ■ ■	17500 ■ ■ ■ ■ ■	20500 ■ ■ ■ ■ ■
	11750 ■ ■ ■ ■ ■	14750 ■ ■ ■ ■ ■	17750 ■ ■ ■ ■ ■	20750 ■ ■ ■ ■ ■

# RevLock 10 Kuzubericht für Einstellung und Betrieb.



Die Drehzahlbereiche können auch eingestellt werden, wenn das Gas nicht auf Leerlauf steht, indem man SET drückt.

Sobald man in die Grundeinstellungen geht, werden alle früheren Daten, einschliesslich der Drehzahlbereiche, gelöscht.